

# **REJM-216**

## **Rejestrator Z15**



**Instrukcja użytkownika**

## Wstęp

Z15 to rejestrator z wielofunkcyjnym wyzwalaniem i wieloma automatycznymi trybami włączania /wyłączania i z szeroką gamą zastosowań. Zasilany jest z wbudowanego akumulatora, zapewniającego ponad 6 godzin ciągłej rejestracji audio-video oraz do 10 godzin w stanie czuwania podczas wyzwalania detekcją głosu/ruchu. Podłączenie do zasilacza 5V pozwala na pracę bez ograniczeń czasowych (w zależności od użytej karty pamięci i ustawień wyzwalania rejestracji).

Czasy pracy zależą od zastosowania i konfiguracji przeprowadzanej przez użytkownika.

## Cechy użytkowe

**Circular recording** – nagrywanie w pętli po zapełnieniu karty pamięci

**Time stamp** – znakowanie nagrań datą i czasem

**Schedule recording** – nagrywanie kalendarzowe. Programowany czas uruchomienia i wyłączenia w cyklu tygodniowym

**Motion-trigger recording** – wyzwalanie nagrywania wykryciem ruchu w polu widzenia kamery rejestratora

**Voice-trigger recording** – wyzwalanie nagrywania w chwili wykrycia, przez rejestrator, dźwięku o natężeniu ok. 40dB w promieniu do 5m od rejestratora

**Auto on/off mode** – różne tryby automatycznego włącz./wyłącz. (używanie np. w pojazdach)

**Selectable day/night mode** – wybranie trybu nagrywania w zależności od środowiska instalacji rejestratora

**Auto gapless split file** – automatyczny podział na bezstratne pliki o długości 10 / 15 / 20 minut

**Orientation** – używane przy zainstalowaniu rejestratora "do góry nogami"

**Selectable resolution** – nagrywanie w rozdzielczości 1280x720(720p) lub 640x360(360p)

**Frame rate adjustment** – Zmniejszenie ilości klatek na sekundę w celu oszczędzania pamięci na karcie SD

**Configurable video quality** – jakość video wysoka/normalna/niska

**Obsługa kart pamięci microSD do, max. 256GB** (dla lepszej wydajności, używaj wyłącznie kart klasy 10 lub wyższej, zaformatowanych przed użyciem na format FAT32 np. za pomocą programu **guiformat2.exe**)

## Zawartość zestawu

Zestaw zawiera:

Rejestrator Z15 HD

Zasilacz DC 5V

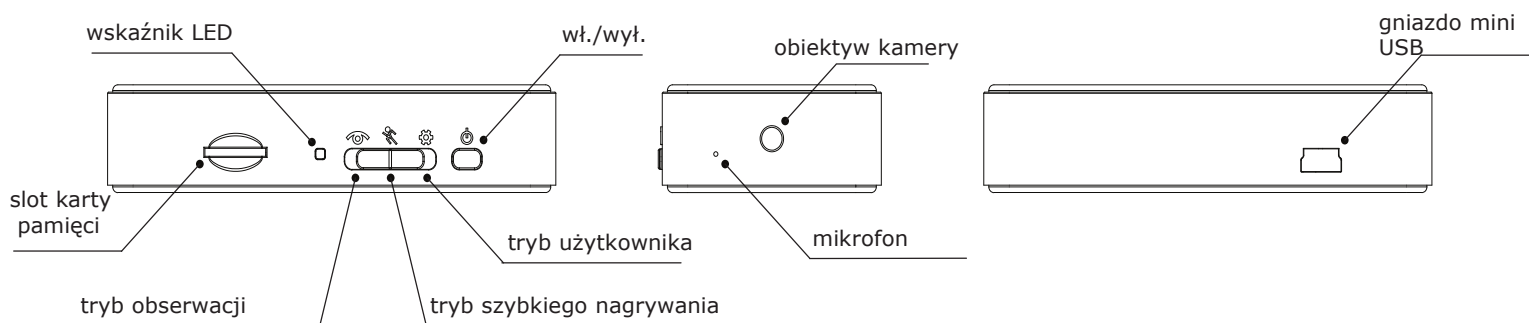
Kabel USB 2.0

Instrukcję użytkownika

Uwaga: Program konfiguracyjny należy pobrać ze strony producenta

<http://www.zetta.com.hk>

# Widok rejestratora Z15



## Ładowanie

Rejestrator posiada wbudowany akumulator Li-Ion. Przed pierwszym użyciu lub w przypadku dłuższej przerwy w używaniu, akumulator należy ładować min. 6 godzin i przed użyciem dokonać synchronizacji czasu za pomocą programu Zetta Widget (patrz sekcja "Narzędzie konfiguracji").

Rejestrator można ładować za pomocą dołączonego adaptera DC, z portu USB komputera lub przy pomocy zasilacza samochodowego.

Aby ładować z portu USB, podłącz kabel USB-miniUSB do **wyłączonego** rejestratora i podłącz go do portu w komputerze. Rejestrator zostanie rozpoznany jako pamięć masowa. W czasie ładowania z komputera, rejestrator nie będzie nagrywał.

W czasie ładowania za pomocą zasilacza 5V rejestrator może realizować swoje funkcje w zależności od ustawionego trybu pracy.

## Nagrywanie

Przycisk włączenia /wyłączenia zasilania umiejscowiony jest z prawej strony przełącznika wyboru trybu pracy (rys. powyżej)

### Start nagrywania

Wciśnij i przytrzymaj przycisk zasilania do chwili zaświecenia się zielonego wskaźnika LED (ok. 2 sek.), zwolnij przycisk. Miganie zielonego wskaźnika LED oznacza uruchomienie nagrania. Inna reakcja wskaźnika wymaga zapoznania się z sekcją "Status wskaźnika LED", poniżej.

### Zatrzymanie nagrywania

Wciśnij i przytrzymaj przycisk zasilania do chwili zgaśnięcia pomarańczowego LED.

**UWAGA: Rejestrator należy wyłączyć przed wyjęciem karty pamięci!**

## Status wskaźnika LED

### Bez podłączonego zasilacza 5V DC

Zielony LED włączony: uruchomienie rejestratora

Zielony LED miga: nagrywanie

Zielony i czerwony LED migają naprzemiennie: niski stan zasilania i nagrywanie

Czerwony LED włączony: brak karty pamięci, karta uszkodzona, niski stan zasilania lub zapełniona karta pamięci (gdy nie ustawiono nagrywania w petli)

### Podłączony zasilacz 5V DC

Pomarańczowy LED włączony: ładowanie bez nagrywania

Zielony LED włączony: ładowanie zakończone, bez nagrywania

Zielony LED miga: ładowanie zakończone, nagrywanie

Zielony i pomarańczowy LED migają naprzemiennie: ładowanie i nagrywanie

Czerwony LED włączony: brak karty pamięci, karta uszkodzona, zapełniona (nie ustawiono nagrywania w petli)

## Podłączenie do portu USB komputera

Pomarańczowy LED włączony: ładowanie

Zielony LED włączony: ładowanie zakończone

## Przełączanie trybów pracy

Można wybrać trzy tryby pracy. Obserwacji, szybkiego nagrywania i użytkownika. Ustawienia standardowe w nawiasach. Pierwsze dwa tryby są zdefiniowane fabrycznie. Tryb użytkownika umożliwia dowolny wybór parametrów z podanych w tabeli. **UWAGA: Do konfigurowania ustawień trybu użytkownika należy użyć narzędzia "Zetta Widget" . Do pobrania ze strony [http:// www. zetta.com.hk](http://www.zetta.com.hk). Aby uaktywnić ustawienia trybu użytkownika, należy przełącznik trybu pracy ustawić w pozycję "tryb użytkownika" przed włączeniem zasilania rejestratora.**

	Obserwacja	szybkie nagr.	użytkownika (default)
Jakość wideo*	Wysoka	Wysoka	(Wysoka) /Średnia/Niska
Rozdzielczość*	640x360	1280x720	(1280x720) / 640x360
ilość kl/sek*	Wysoka	Wysoka	(Wysoka) /Niska
Częstotliwość oświetlenia wewnętrznego	50Hz	50Hz	(50Hz) / 60Hz / Na zewnątrz
Tryb dzień / noc	Tryb dzienny	Tryb dzienny	(Dzień) / Noc / przełączanie automatyczne
Orientacja	Normalna	Normalna	(Normalna) / Odwrotna
Znakowanie czasem	wł.	wł.	(wł.) / wył.
Nagrywanie w pętli	wł.	wył.	(wł.) / wył.
Podział plików(min)	20	15	10 / (15) / 20
Mikrofon	wł.	wł.	(wł.) / wył.
Wskaźnik LED wł/wył	wł.	wł.	(wł.) / wył.
Czułość detektora dźwiękiem***	wył.	wył.	Wysoka /Średnia/Niska/ (Wył.)
Czułość detektora wibracji***	wył.	wył.	FUNKCJA NIEAKTYWNA
Wyzwalanie wibracjami	n/d	n/d	FUNKCJA NIEAKTYWNA
Czułość detektora ruchu***	wył.	wył.	Wysoka / (Średnia)/Niska/Wył.
Tryb samochodowy wł/wył	wył.	wył.	Samochód aktywny - nagrywanie/ Samochód nieaktywny- nagrywanie/ Samochód - nagrywanie ciągłe / Nagrywanie kalendarzowe/ (wył.)

Gdy Z15 jest podłączony do zasilacza samochodowego 5V z gniazda zapalniczki i są aktywne tryby auto wł./wył.:

Samochód aktywny - nagrywanie: Automatyczne uruchomienie nagrywania po przekręceniu kluczyka i zatrzymanie po wyłączeniu silnika (Rejestrator pracuje, gdy w gnieździe zapalniczki jest podawane napięcie). stopped.

Samochód nieaktywny -nagrywanie: Start nagrywanie po wyjęciu kluczyka (wyłączeniu zapłonu), zatrzymanie nagrywania po włączeniu zapłonu (pracy silnika). Rejestrator pracuje, gdy w gnieździe zapalniczki nie ma napięcia)

Samochód - nagrywanie ciągłe: Start nagrywania po włączeniu zapłonu. Zatrzymanie nagrywania wyłączeniem zasilania przyciskiem zasilania

\* Dla uzyskania najdłuższego czasu nagrywania ustaw rozdzielczość na 640x360, ilość klatek na niską. Rejestrator może też działać jako dyktafon.

\*\* Po starcie rejestratora nie można przełączać trybów pracy. Wyboru dokonaj przed włączeniem zasilania.

\*\*\* Gdy wyzwalanie jest aktywne, Z15 będzie nagrywał 10sek po włączeniu zasilania. Potem przejdzie w stan czuwania. Po wzbudzeniu, nagrywanie będzie aktywne do chwili zaniku czynnika wzbudzającego. Po tym, rejestrator nagrywa jeszcze ok. 5 minut i przechodzi w stan czuwania.

## **Narzędzie konfiguracyjne (Zetta Widget)**

W celu synchronizacji czasu i zmiany ustawień konfiguracyjnych pobierz program (Zetta Widget) z [www.zetta.com.hk](http://www.zetta.com.hk) i postępuj zgodnie z instrukcją użytkownika.

**UWAGA:** Po podłączeniu rejestratora do PC i uruchomieniu programu konfiguracyjnego, zawsze sprawdzaj i zsynchronizuj czas. Zwłaszcza, gdy rejestrator był dłużej nieużywany lub akumulator uległ znacznemu rozładowaniu. Czasami zdarza się, że po utracie synchronizacji, zegar czasu rzeczywistego rejestratora podaj rok np. 2026. W takim przypadku, na nagraniach, nie będzie widoczna data i czas mimo włączenia funkcji "stempla czasowego". Należy wykonać synchronizację czasu.  
Opis Narzędzia Konfiguracyjnego w Dodatku1.

## **Minimalne wymagania sprzętowe**

Windows 2000, XP, Vista, 7, Mac OS X Windows Media Player 9  
Komputer z procesorem Intel Pentium lub komputer typu Mac  
Port USB 2.0 - do transferu danych, konfiguracji i ładowania

## **Podłączenie do komputera**

W celu podłączenia do komputera:

- 1 Podłącz wtyk USB do wolnego portu USB komputera.
- 2 Podłącz wtyk mini USB do rejestratora
- 3 Rejestrator zostanie rozpoznany jako pamięć masowa.

## **Aktualizacja firmware**

Od czasu do czasu producent wydaje nowe wersje firmware. Czy takie się pojawiają, można sprawdzić na stronie producenta <http://www.zetta.com.hk>

## **Wymagania środowiskowe**

Temperatura przechowywania i temperatura pracy: 0° do 45°C (32° do 113°F)

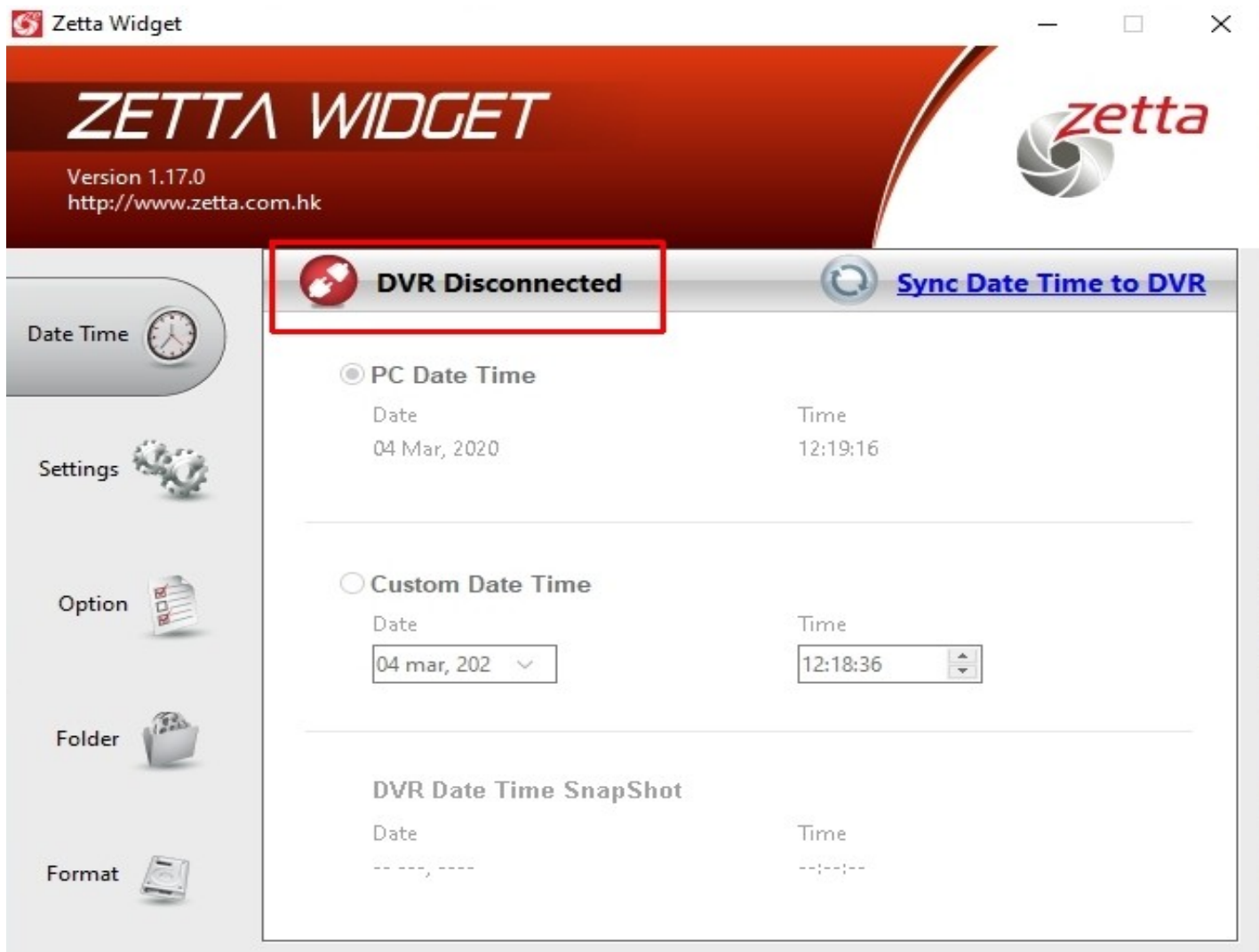
# Dodatek 1

Ze strony producenta pobierz narzędzie konfiguracyjne (Zetta Widget) <http://www.zetta.com.hk/index.php/supports/downloads> i zainstaluj je na komputerze.



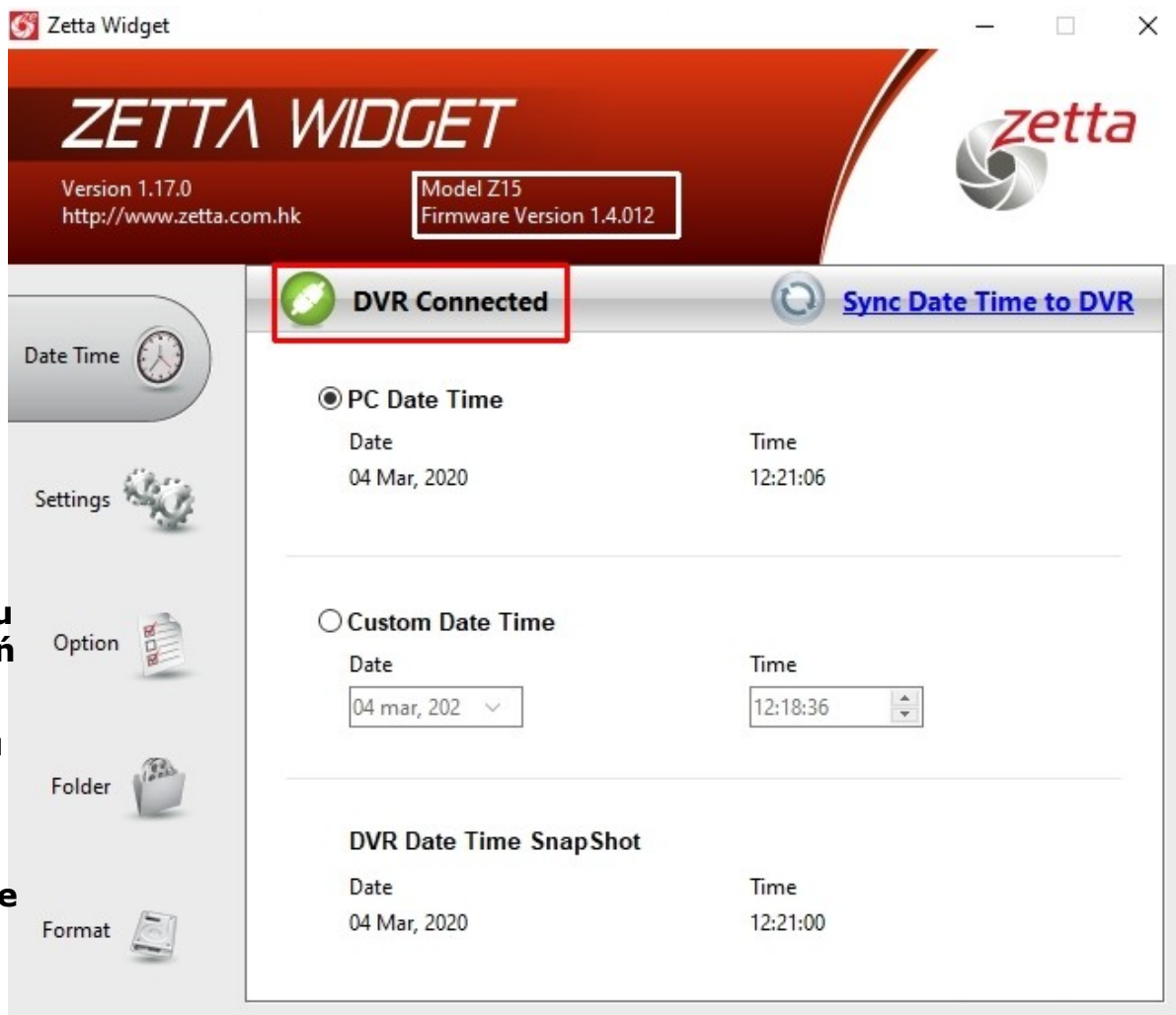
Uruchom zainstalowany program, klikając ikonę 

Pojawi się ekran aplikacji (przed połączeniem z rejestratorem)



Włóż kartę pamięci do rejestratora i podłącz go kablem USB z komputerem. Ekran będzie wyglądał jak poniżej.

Pojawi się informacja o połączeniu z rejestratorem oraz nazwa modelu urządzenia i informacja o wersji jego firmware. Pola wyboru staną się aktywne.



## 1. Ustawienie daty i czasu

## 2. Ustawienia rejestratora

## 3. Opcje sposobu wyboru ustawień

## 4. Widok folderu z nagraniami (karta SD)

## 5. Formatowanie karty pamięci

# Obsługa programu

## 1. Synchronizacja daty i czasu

Możliwe są dwa rodzaje synchronizacji:

a) Synchronizacja z czasem komputera (zalecane).

W tej opcji zaznaczamy pole wyboru obok **“PC Date Time”** i klikamy pole **“Sync Date Time to DVR”**. W polu **“DVR DATE Time SnapShot”** pojawi się data i czas komputera. Synchronizacja została wykonana poprawnie.

b) Synchronizacja z czasem i data podanymi przez użytkownika.

Zaznaczamy pole wyboru **“Custom Date Time”**. Postępujemy jak w pkt.a. W polu **“DVR DATE Time SnapShot”** pojawi się data i czas ustawione przez użytkownika.

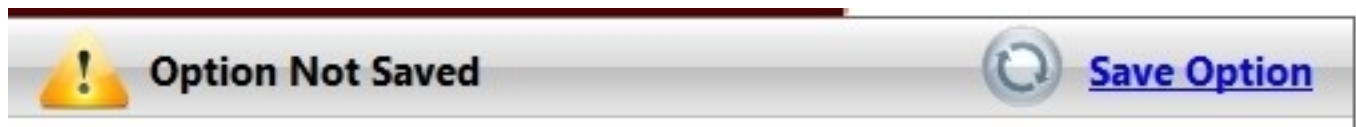
## 2. Ustawienia rejestratora

Możliwe są dwa sposoby ustawień rejestratora wybierane z menu **“Option”**. **Express** i **Custom**. Sposób **Express** jest sposobem domyślnym. Sposób ten jest zalecany dla mniej zaawansowanych użytkowników. Wybór dokonywany jest przez oznaczenie pól z nazwą funkcji, jakie ma realizować rejestrator. Sposób **Custom**, wymaga większej znajomości sprzętu i zalecany jest dla zaawansowanych użytkowników.

Klikając nazwę pola menu programu Options, przechodzimy do wyboru sposobu ustawień, **Express** lub **Custom** (rys. poniżej)



Należy pamiętać, że jakiejkolwiek zmiany, czy to parametrów, czy sposobu trybu wyboru ustawień, wymagają po wyjściu z danego menu, ich zatwierdzenie (kliknięcie pola **Save Option**). O czym przypomina informacja pojawiająca się po dokonaniu jakichkolwiek zmian.



## UWAGA

**Wybranie ustawień Express umożliwia dostęp do siedmiu różnych trybów pracy. Będą one aktywne, gdy przełącznik trybu pracy rejestratora będzie ustawiony w położeniu "Custom" (ustawienia użytkownika). Pozostałe dwa położenia przełącznika służą do pracy z predefiniowanymi fabrycznie nastawami i nie mają wpływu na konfigurację przeprowadzaną za pomocą narzędzia Zetta Widget. Należy o tym pamiętać.**



## Sposób wyboru ustawień Express

Sposób ten umożliwia skorzystanie z różnych, predefiniowanych przez producenta, trybów pracy przydatnych przy różnych zastosowaniach rejestratora. Wybór dokonuje się zaznaczając odpowiednie pole i klikając pole **"Sync Settings to DVR"**



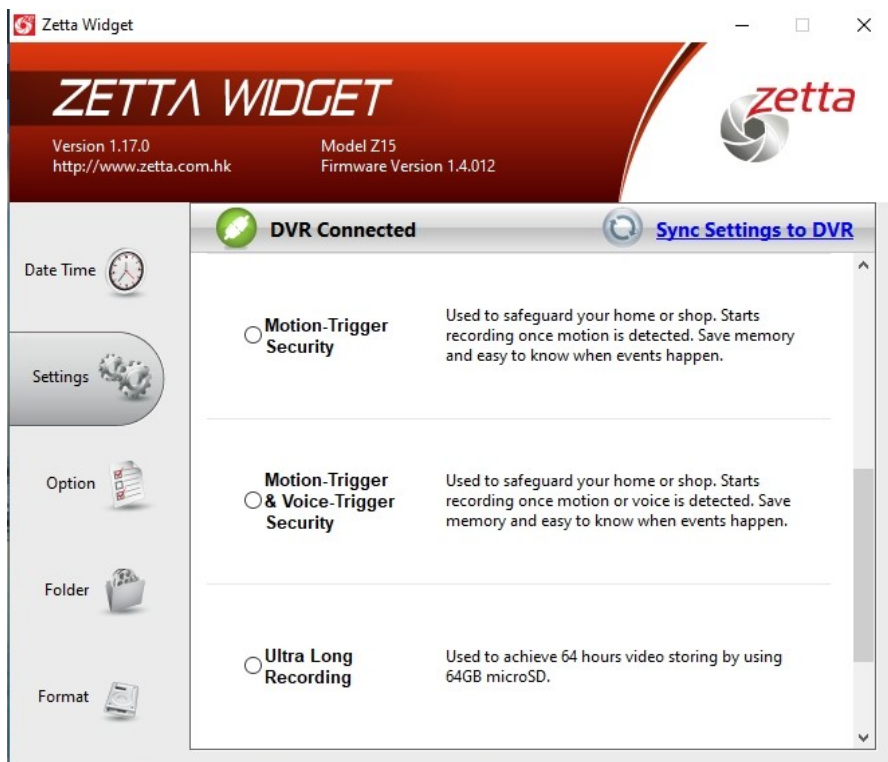
### Zabezpieczenie pojazdu

Podczas zasilania z gniazda zapalniczki, nagrywanie rozpoczyna się po wyłączeniu silnika. Aktywny jest detektor wibracji.

### Rejestrator jazdy

Podczas zasilania z gniazda zapalniczki, nagrywanie rozpoczyna się po uruchomieniu silnika i trwa do jego wyłączenia.

Połączenie dwóch ww. Start nagrywania po włączeniu silnika. Wyłączenie nagrywania ręcznie, przyciskiem zasilania



### Detekcja ruchu

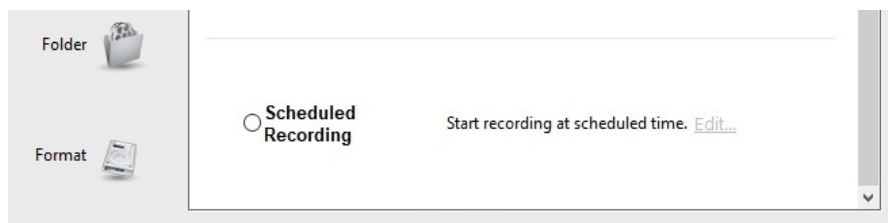
Zabezpieczenie domu, biura. Nagrywanie po wykryciu ruchu. Oszczędność pamięci i łatwość dostępu do nagranych wydarzeń.

### Detekcja ruchu i dźwięku

Zabezpieczenie domu, biura. Nagrywanie po wykryciu ruchu lub po pojawieniu się dźwięku. Oszczędność pamięci i łatwość dostępu do nagranych wydarzeń.

### Super długi czas nagrania

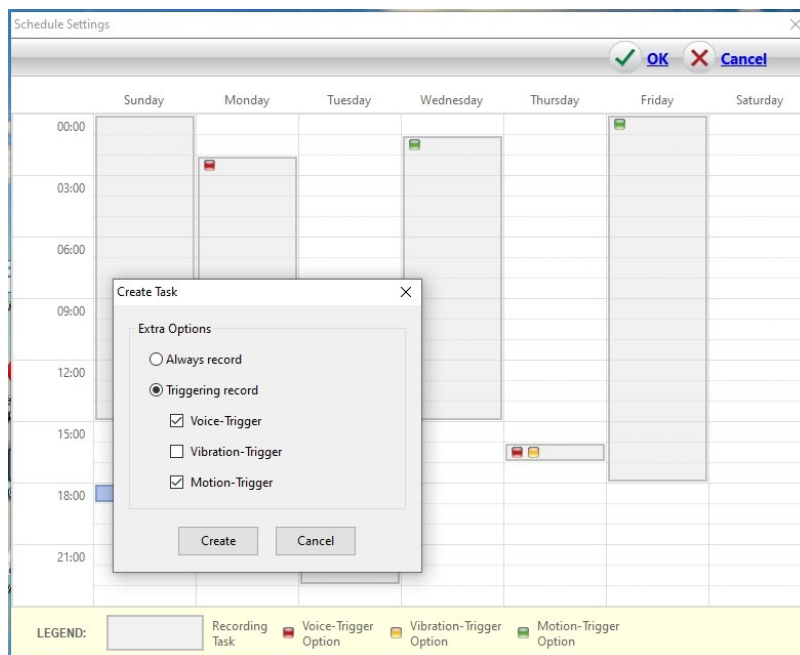
Zapis 1 godziny nagrania zajmuje 1GB pamięci. Np. na karcie 64GB zapis 64 godzin, bez funkcji nagrywania w petli.



### Nagrywanie kalendarzowe

Podajemy godziny startu i zakończenia nagrywania, sposób aktywacji w cyklu tygodniowym

Po wybraniu nagrywania kalendarzowego i kliknięciu pola **Edit...** Otrzymujemy dostęp do okna, w którym w przyjazny sposób można dokonać ustwień harmonogramu pracy rejestratora.



## Sposób wyboru ustawień Custom

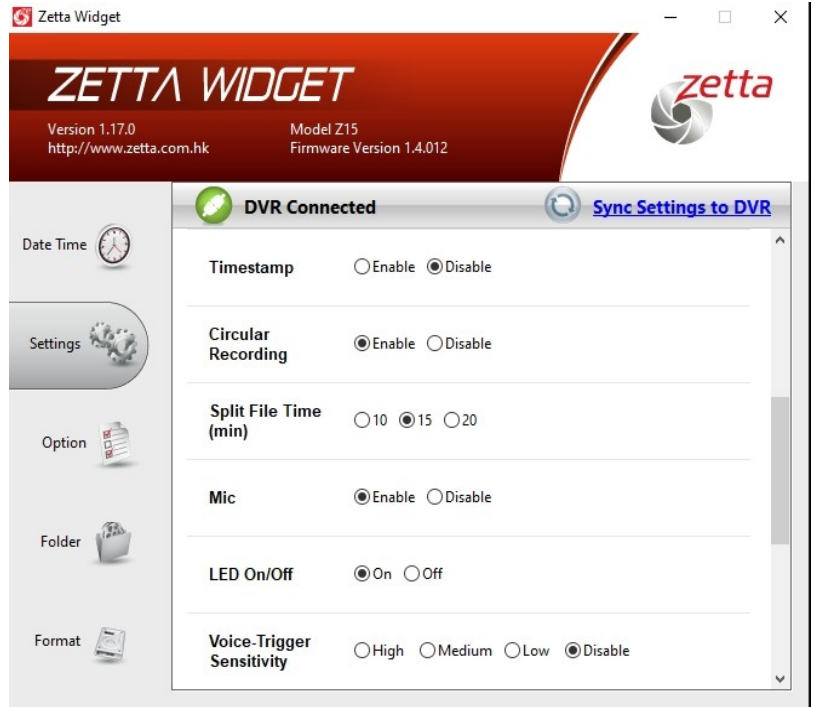
Z menu "Options" wybieramy pole "Custom Mode" i klikamy "Save Option". Otrzymujemy dostęp do wszystkich możliwych opcji pracy rejestratora. Możemy skonfigurować rejestrator według własnego zapotrzebowania. Wymaga to jednak zrozumienia działania poszczególnych ustawień i zalecane jest dla bardziej zaawansowanych użytkowników.

### **UWAGA:**

**Gdy rejestrator w wyniku naszych "doświadczeń" odmówi prawidłowej pracy, można go przywrócić do ustawień fabrycznych, naciskając przy włączonym zasilaniu rejestratora za pomocą np. spinacza biurowego, przycisk "RESET" (przez ok. 2 sek.) przez otwór znajdujący się na spodniej części rejestratora.**

Po wybraniu w menu "Options", sposobu konfiguracji "Custom", wybór z menu głównego programu "Settings" powoduje, że okno ustawień wygląda tak, jak pokazano poniżej i zawiera pola wyboru nie poszczególnych zadań, ale pola dostępu do poszczególnych funkcji rejestratora.

## Dostępne ustawienia po wyborze sposobu konfiguracji **Custom**



### UWAGA!

Od wersji firmware urządzenia 1.5.013 funkcja wyzwalania wibracjami jest nieaktywna. Opcje Vibration-Trigger Sensitivity i Vibration Standby Mode są niedostępne (wyszarzone w aplikacji)

Pozostałe pozycje menu głównego, to "Folder" - daje dostęp do nagranych plików znajdujących się na karcie pamięci, bez potrzeby wyjmowania jej z rejestratora. Kliknięcie uruchamia eksplorator Windows.

Pozycja "Format" - służy do sformatowania karty pamięci znajdującej się w rejestratorze, zwłaszcza gdy jej pojemność przekracza 32GB. Karta zostaje sformatowana w systemie FAT32 z sektorem alokacji wielkości 32k. Zaleca się jednak formatowanie kart pamięci powyżej 32 GB za pomocą zewnętrznego oprogramowania, przed włożeniem karty do rejestratora.

Do formatowania zaleca się użycie np. programu **guiformat2.exe**